



ДОКУМЕНТ ПОДПИСАН
НЕКВАЛИФИРОВАННОЙ
ЭЛЕКТРОННОЙ ПОДПИСЬЮ

ИНФОРМАЦИЯ О СЕРТИФИКАТЕ

S/N: 16E774D691E6E8BB43B90C453EDF6726
Владелец: И.О. Пономаренко
Должность: И.о. директора Филиала
E-mail: pedagogkmv@sspi.ru
Организация: Филиал СГПИ в г. Железноводске
Дата подписания: 31.05.2024
Действителен: с 09.11.2022 до 09.11.2025

МИНИСТЕРСТВО ОБРАЗОВАНИЯ СТАВРОПОЛЬСКОГО КРАЯ

сетного образовательного учреждения высшего
образования

«СТАВРОПОЛЬСКИЙ ГОСУДАРСТВЕННЫЙ ПЕДАГОГИЧЕСКИЙ ИНСТИТУТ»
в г. Железноводске



УТВЕРЖДАЮ

Заместитель директора по учебной
и научной работе

Т.А. Пономаренко

«28» мая 2024 г.

РАБОЧАЯ ПРОГРАММА ДИСЦИПЛИНЫ

Теоретические и методологические основы логопедии Б1.О.02.01

(наименование учебной дисциплины)

Уровень основной профессиональной образовательной программы бакалавриат

Направление подготовки

44.03.03 Специальное (дефектологическое) образование

Направленность (профиль(и)) «Логопедия»

Форма обучения Заочная

Срок освоения ОПОП 4 года 6 мес.

Год начала обучения 2021

Заведующий кафедрой  /Е.И. Пилюгина /

Декан факультета  /Э.С. Таболова /

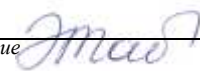
Железноводск, 2024 г.

Рабочая программа дисциплины составлена в соответствии с учебным планом по соответствующей образовательной программе

Автор (ы)-разработчик (и)

Таболова Э.С., к.пед.н., доцент

ФИО, должность, ученая степень, звание



ФИО, должность, ученая степень, звание

«Согласовано»
Заведующий кафедрой

«Согласовано»
И.о. заведующего библиотекой

Пилюгина Е.И., к.псих.н., доцент

ФИО, ученая степень, звание, подпись
«28» мая 2024г.



Клименко А.В.

ФИО, подпись
«28» мая 2024г.



Содержание

1. Цель и задачи дисциплины	4
2. Место дисциплины в структуре образовательной программы	4
3. Планируемые результаты обучения по дисциплине	4
4. Объем учебной дисциплины и виды учебной работы	5
5. Содержание дисциплины по разделам (темам) и видам занятий	5
6. Контроль качества освоения дисциплины	6
7. Учебно-методическое обеспечение дисциплины	8
8. Перечень основной и дополнительной учебной литературы	8
9. Материально-техническое обеспечение дисциплины	Ошибка! Закладка не определена.
10. Приложение 1	12
11. Приложение 2	15
11. Лист изменений рабочей программы дисциплины	25

1. Цель и задачи дисциплины

Цель дисциплины «Теоретические и методологические основы логопедии» является формирование у студентов знаний, направленных на теоретическое освоение и практическое использование в работе с лицами (дошкольниками, подростками и взрослыми) с различными речевыми нарушениями.

Задачи дисциплины:

1. Формирование профессиональных компетенций бакалавров специального (дефектологического) образования: способности к проектированию и реализации образовательного и коррекционно-развивающего процесса с учётом особенностей развития детей с нарушениями речи;
2. Актуализировать знания студентов по общей и специальной психологии и педагогике, медицине;
3. Предложить студентам теоретические знания о закономерностях развития речи нормально развивающихся детей и об особенностях речевого онтогенеза детей с нарушением речи и интеллекта; о причинах, механизмах, структуре и симптоматике речевых нарушений; принципах, методах и средствах логопедической диагностики и коррекции;
4. Усвоение студентами знаний о структуре речевых дефектов, причинах и механизмах речевых расстройств, психолого-педагогических критериях дифференциации основных клинических форм нарушений речи;
5. Формировать у студентов творческий подход к педагогическому процессу.

2. Место дисциплины в структуре образовательной программы

Дисциплина «Теоретические и методологические основы логопедии» относится к обязательной части Блока 1, формируемой участниками образовательных отношений учебного плана.

Для освоения учебного материала по дисциплине используются знания, умения, навыки, сформированные в процессе получения среднего общего образования.

Знания, умения, навыки, сформированные в процессе изучения дисциплины необходимы для освоения следующих дисциплин: «Логопедия», «Психологические основы профессиональной деятельности логопеда», «Педагогические основы профессиональной деятельности логопеда», «Система обучения и воспитания детей с нарушениями речи», «Практикум по обследованию речи», «Технология развития речи дошкольников с нарушениями речи», «Организация совместной работы логопеда и воспитателя в детском саду для детей с нарушениями речи», «Индивидуальные формы работы логопеда с детьми дошкольного возраста», а также для прохождения учебной и производственной практик, подготовки к государственной итоговой аттестации.

3. Планируемые результаты обучения по дисциплине

Код и наименование компетенции	Код и наименование индикатора достижения компетенции	Результаты обучения по дисциплине
<i>Общепрофессиональные компетенции</i>		
ОПК-7 Способен взаимодействовать с участниками образовательных отношений в рамках реализации образовательных программ	ОПК-7.1 Знает основные закономерности отношений, позволяющие эффективно работать с родительской общественностью; закономерности формирования детско-родительских отношений в семье, воспитывающей ребенка	Формируется знание основных закономерностей семейных отношений, позволяющих эффективно работать с родительской общественностью; закономерностей формирования детско-родительских отношений в семье, воспитывающей ребенка

	с речевыми нарушениями, их социально-психологические особенности	с речевыми нарушениями, их социально-психологические особенности
	ОПК-7.2 Умеет сотрудничать с участниками образовательных отношений в рамках реализации адаптированных образовательных программ	Формируется умение сотрудничать с участниками образовательных отношений в рамках реализации адаптированных образовательных программ
	ОПК-7.3 Владеет готовностью выстраивать конструктивные отношения со всеми участниками образовательных отношений	Формируется готовность выстраивать конструктивные отношения со всеми участниками образовательных отношений

4. Объем учебной дисциплины и виды учебной работы

Общая трудоемкость дисциплины составляет 3 зачетные единицы (108 часов), включая промежуточную аттестацию.

Вид учебной работы		Всего часов	Семестры	
			1	
Контактные часы	Всего:	12,5	12,5	
	Лекции (Лек)	4	4	
	Практические занятия (в т.ч. семинары) (Пр/Сем)	6	6	
	Лабораторные занятия (Лаб)			
	Индивидуальные занятия (ИЗ)			
Промежуточная аттестация	Экзамен	0,5	0,5	
	Консультация к экзамену (Конс)	2	2	
	Курсовая работа (Кр)			
Самостоятельная работа студентов (СР)		87	87	
Подготовка к экзамену (Контроль)		8,5	8,5	
Вид промежуточной аттестации		экзамен	экзамен	
Общая трудоемкость (по плану)		108	108	

5. Содержание дисциплины по разделам (темам) и видам занятий

Наименование раздела (темы) дисциплины	Лекции	Практические занятия (в т.ч. семинары)	Лабораторные занятия	СРС	Всего	Планируемые результаты обучения	Формы текущего контроля
Семестр 1							

Тема 1. Предмет, цель и задачи логопедии. Связь логопедии с другими науками.	2			10	12	ОПК-7.	Реферат, практические задания
Тема 2. История логопедии				10	10	ОПК-7.	Реферат
Тема 3. Теоретические основы логопедии. Принципы и методы логопедии.	2			10	12	ОПК-7.	Практические задания
Тема 4. Актуальные проблемы современной логопедии.				10	10	ОПК-7.	Реферат
Тема 5. Анатомо-физиологические механизмы речи и основные закономерности ее развития у детей. Функциональная организация мозга по А.Р. Лурия		2		10	12	ОПК-7.	Тест № 1, опрос, практические задания
Тема 6. Этиология нарушений речи.		2		10	12	ОПК-7.	Тест № 2 опрос, практические задания
Тема 7. Классификация нарушений речи		2		17	19	ОПК-7.	Тест № 2 опрос, практические задания
Тема 8. Принципы и методы логопедического воздействия				10	10	ОПК-7.	Практические задания
Форма промежуточной аттестации (экзамен)					0,5	ОПК-7.	Билеты
Подготовка к экзамену					8,5	ОПК-7.	Билеты
Всего за семестр:	4	6	-	87	108		
Итого:	4	6	-	87	108		

Планы проведения учебных занятий отражены в методических материалах (Приложение 1.).

6. Контроль качества освоения дисциплины

Контроль качества освоения учебного материала по дисциплине проводится в форме текущего контроля успеваемости и промежуточной аттестации.

Для аттестации обучающихся на соответствие их персональных достижений требованиям образовательной программы используются оценочные материалы текущего контроля успеваемости и промежуточной аттестаций (Приложение 2).

Уровень сформированности компетенции			
не сформирована	сформирована частично	сформирована в целом	сформирована полностью
«Не зачтено»	«Зачтено»		
«Неудовлетворительно»	«Удовлетворительно»	«Хорошо»	«Отлично»
Описание критериев оценивания			
<p>Обучающийся демонстрирует:</p> <ul style="list-style-type: none"> - существенные пробелы в знаниях учебного материала; - допускаются принципиальные ошибки при ответе на основные вопросы билета, отсутствует знание и понимание основных понятий и категорий; - непонимание сущности дополнительных вопросов в рамках заданий билета; - отсутствие умения выполнять практические задания, предусмотренные программой дисциплины; - отсутствие готовности (способности) к дискуссии и низкая степень контактности. 	<p>Обучающийся демонстрирует:</p> <ul style="list-style-type: none"> - знания теоретического материала; - неполные ответы на основные вопросы, ошибки в ответе, недостаточное понимание сущности излагаемых вопросов; - неуверенные и неточные ответы на дополнительные вопросы; - недостаточное владение литературой, рекомендованной программой дисциплины; - умение без грубых ошибок решать практические задания. 	<p>Обучающийся демонстрирует:</p> <ul style="list-style-type: none"> - знание и понимание основных вопросов контролируемого объема программного материала; - твердые знания теоретического материала. - способность устанавливать и объяснять связь практики и теории, выявлять противоречия, проблемы и тенденции развития; - правильные и конкретные, без грубых ошибок, ответы на поставленные вопросы; - умение решать практические задания, которые следует выполнить; - владение основной литературой, рекомендованной программой дисциплины; <p>Возможны</p>	<p>Обучающийся демонстрирует:</p> <ul style="list-style-type: none"> - глубокие, всесторонние и аргументированные знания программного материала; - полное понимание сущности и взаимосвязи рассматриваемых процессов и явлений, точное знание основных понятий в рамках обсуждаемых заданий; - способность устанавливать и объяснять связь практики и теории; - логически последовательные, содержательные, конкретные и исчерпывающие ответы на все задания билета, а также дополнительные вопросы экзаменатора; - умение решать практические задания; - наличие собственной обоснованной позиции по

		незначительные неточности в раскрытии отдельных положений вопросов билета, присутствует неуверенность в ответах на дополнительные вопросы.	обсуждаемым вопросам; - свободное использование в ответах на вопросы материалов рекомендованной основной и дополнительной литературы.
--	--	--	--

7. Учебно-методическое обеспечение дисциплины

Учебно-методическое обеспечение дисциплины включает рабочую программу дисциплины, методические материалы, оценочные материалы.

Полный комплект методических документов размещен на ЭИОС ГБОУ ВО СГПИ и его филиалах.

Учебно-методическое обеспечение самостоятельной работы обучающихся включает: учебники, учебные пособия, электронные образовательные ресурсы, методические материалы.

Самостоятельная работа обучающихся является формой организации образовательного процесса по дисциплине и включает следующие виды деятельности: поиск (подбор) и обзор научной и учебной литературы, электронных источников информации по изучаемой теме; работа с конспектом лекций, электронным учебником и др. источниками информации (конспектирование); составление плана и тезисов ответа; подготовка сообщения (реферата); выполнение индивидуальных заданий; подготовка к практическим; подготовка к экзамену.

8. Перечень основной и дополнительной учебной литературы

Основная литература:

1. Специальная психология в 2 т. Том 1 : учебник для бакалавриата и магистратуры / В. И. Лубовский [и др.] ; ответственный редактор В. И. Лубовский. — 7-е изд., перераб. и доп. — Москва : Издательство Юрайт, 2023. — 430 с. — (Высшее образование). — ISBN 978-5-534-15909-7. — Текст : электронный // Образовательная платформа Юрайт [сайт]. — URL: <https://urait.ru/bcode/510260>

2. Китик, Е. Е. Основы логопедии : учебное пособие / Е. Е. Китик. — 5-е изд., стер. — Москва : ФЛИНТА, 2018. — 194 с. — ISBN 978-5-9765-1163-7. — Текст : электронный // Лань : электронно-библиотечная система. — URL: <https://e.lanbook.com/book/122624>

Дополнительная литература:

1. Ланина, Е. М. Логопедическая диагностика и коррекция дизартрии у детей : учебное пособие / Е. М. Ланина, М. Л. Симкин. — Кемерово : КемГУ, 2013. — 164 с. — ISBN 978-5-8353-1609-0. — Текст : электронный // Лань : электронно-библиотечная система. — URL: <https://e.lanbook.com/book/58329>

2. Дуванова, С. П. Система психологической помощи лицам с ОВЗ в различных институциональных условиях : учебно-методическое пособие / С. П. Дуванова, О. Н. Князева, А. А. Собянина. — Воронеж : ВГПУ, 2021. — 144 с. — Текст : электронный // Лань : электронно-библиотечная система. — URL: <https://e.lanbook.com/book/253367>

3. Эм, Е. А. Введение в логопедическую специальность : учебное пособие / Е. А. Эм. — Ставрополь : СКФУ, 2015. — 99 с. — Текст : электронный // Лань : электронно-библиотечная система. — URL: <https://e.lanbook.com/book/155407>

4. Прищепова, И. В. Логопедическая работа. Усвоение орфографических навыков у младших школьников с общим недоразвитием речи : практическое пособие / И. В. Прищепова. — Москва : Издательство Юрайт, 2023. — 201 с. — (Профессиональная практика). — ISBN 978-5-534-11168-2. — Текст : электронный // Образовательная платформа Юрайт [сайт]. — URL: <https://urait.ru/bcode/517401>

5. Фуряева, Т. В. Модели инклюзивного образования : учебное пособие для вузов / Т. В. Фуряева. — 2-е изд., перераб. и доп. — Москва : Издательство Юрайт, 2023. — 176 с. — (Высшее образование). — ISBN 978-5-534-10939-9. — Текст : электронный // Образовательная платформа Юрайт [сайт]. — URL: <https://urait.ru/bcode/515523>

Интернет-ресурсы:

Электронные библиотечные системы

№ п/п	Наименование	Адрес сайта
1.	1. ЭБС «Юрайт» www.urait.ru	2. ЭБС «Юрайт» www.urait.ru
2.	3. ЭБС «Лань» http://e.lanbook.com/	4. ЭБС «Лань» http://e.lanbook.com/
3.	1. ЭБС «Айбукс.ру/ibooks.ru» http://ibooks.ru	5. ЭБС «Айбукс.ру/ibooks.ru» http://ibooks.ru
4.	2. «Национальная электронная библиотека» (НЭБ) https://rusneb.ru/	6. «Национальная электронная библиотека» (НЭБ) https://rusneb.ru/

Электронные образовательные ресурсы

№ п/п	Наименование	Адрес сайта
1.	Министерство науки и высшего образования Российской Федерации	https://minobrnauki.gov.ru/
2.	Официальный сайт Министерства образования Ставропольского края	http://www.stavminobr.ru/
3.	Федеральный портал «Российское образование»	http://www.edu.ru/
4.	Федеральный центр информационно-образовательных ресурсов	http://fcior.edu.ru/
5.	Информационная система «Единое окно доступа к образовательным ресурсам»	http://window.edu.ru/
6.	Российская государственная библиотека	http://www.rsl.ru/
7.	Научная электронная библиотека eLIBRARY.RU	https://elibrary.ru/defaultx.asp
8.	Учреждение Российской академии образования. Научная педагогическая библиотека им. К.Д. Ушинского	http://www.gnpbu.ru/
9.	Сайт Екатерины Кисловой	http://ekislova.ru/

10.	Справочный портал «Энциклопедиум: энциклопедии, словари, справочники»	http://enc.biblioclub.ru/
11.	Справочно-информационный портал «ГРАМОТА.РУ»	http://gramota.ru/slovari/online/#3
12.	Сайт «СЛОВАРИ.РУ»	https://www.slovari.ru/start.aspx?s=0&p=3050
13.	Развитие личности: журнал (входит в перечень ВАК)	http://rl-online.ru/
14.	Парламентская библиотека. Федеральное собрание Российской Федерации. Государственная Дума. Официальный сайт [ресурс свободного доступа]	http://www.gosduma.net/analytics/library/
15.	Портал Федеральных государственных образовательных стандартов [ресурс свободного доступа]	http://fgosvo.ru/
16.	Энциклопедии и справочники интернета [ресурс свободного доступа]	https://library.mirea.ru/Ресурсы/85
17.	Словари, энциклопедии и справочники онлайн [ресурс свободного доступа]	https://slovaronline.com/
18.	«Научный архив» ГПНТБ, РГБ проект Министерства Образования и науки Российской Федерации	http://научныйархив.рф
19.	Электронная база данных «Университетская информационная система РОССИЯ» (УИС РОССИЯ)	https://uisrussia.msu.ru/
20.	Электронная база данных обзор СМИ Polpred.com [ресурс свободного доступа]	http://polpred.com/
21.	Журнальный зал: литературный интернет-проект [ресурс свободного доступа]	http://magazines.russ.ru

9. Материально-техническое обеспечение дисциплины

Занятия, текущий контроль успеваемости и промежуточная аттестация по дисциплине проводятся в учебных аудиториях, укомплектованных типовой мебелью для обучающихся и преподавателя. По заявке устанавливается мобильный комплект (ноутбук, проектор, экран, колонки).

Помещения для самостоятельной работы обучающихся оснащены компьютерной техникой с подключением к сети Интернет и обеспечены доступом в электронную информационно-образовательную среду вуза.

Компьютерное оборудование оснащено комплектом лицензионного и свободно распространяемого программного обеспечения, в том числе отечественного производства:

1. Пакеты программного обеспечения общего назначения (возможны следующие варианты: «МойОфис», «MicrosoftOffice», «LibreOffice», «ApacheOpenOffice»).
2. Приложение, позволяющее просматривать и воспроизводить медиаконтент PDF-файлов «Sumatra PDF Reader», «AdobeAcrobatReaderDC».
3. Приложение, позволяющее сканировать и распознавать текстовые

документы (возможны следующие варианты: «ABBYFineReader», «WinScan2PDF»).

4. Программа-файловый архиватор (возможны следующие варианты: «7-zip», «WinRAR»).
5. Программа для организации и проведения тестирования (возможны следующие варианты: «Айрен», «MytestX»).
6. Программа просмотра интернет-контента (браузер) (возможен следующий вариант: «Yandex»).

Методические материалы по дисциплине «Теоретические и методологические основы логопедии»

**1. Планы лабораторных работ и методические рекомендации
Не предусмотрены**

2. Планы практических занятий и методические рекомендации

Занятие 1. ТЕМА 2. Тема 5. Анатомо-физиологические механизмы речи и основные закономерности ее развития у детей. Функциональная организация мозга по А.Р. Лурия

1. Речь – результат сложного взаимодействия разных мозговых структур.
2. Исследования П. К- Анохина, А. Н. Леонтьева, А. Р. Лурии.
3. Речевая деятельность, ее структура и компоненты.
4. Речедвигательный, речеслуховой и речезрительный анализаторы: строение, функции.
5. Центральные органы речи: строение и функции корковых центров речи (центры Брока, Вернике, постцентральные, переднелобные образования), подкорковые образования (стриополлидарная система, ствол мозга, мозжечок), проводящие пути (центробежные и центростремительные).
6. Периферические органы речи. Дыхательный отдел речевого аппарата. Легкие, трахея, бронхи: строение и функции, различие фонационного и физиологического дыхания. Голосовой отдел речевого аппарата. Гортань, голосовые складки: строение и функции. Механизм голосообразования, основные характеристики голоса: сила, высота, тембр.
7. Артикуляционный отдел речевого аппарата. Неподвижные органы артикуляции, подвижные органы артикуляции.
8. Речь и мышление. Импрессивная и экспрессивная речь. Внутренняя речь.
9. Речь устная как предпосылка усвоения грамоты. Письменная речь как надстройка над устной речью.
10. Основные структурные компоненты речи: словарный запас, грамматический строй, звукопроизношение. Влияние речевого развития на психические процессы.

Занятие 2. Тема 6. Этиология нарушений речи.

1. Классификация причин.
2. Причины экзогенные и эндогенные.
3. Причины биологические и социально-педагогические.
4. Причины пусковые и предрасполагающие.
5. Выделение причин в зависимости от времени воздействия на речевой аппарат. Пренатальный, натальный, постнатальный периоды.
6. Характер повреждения речевого аппарата. Механизмы нарушения речи.
7. Учение Л.С.Выготского о первичном и вторичном в структуре дефекта в логопедии.
8. Раскройте понятие причины речевых нарушений.
9. Охарактеризуйте нарушения центрального и периферического характера.
10. Охарактеризуйте органические нарушения, приведите примеры.
11. Охарактеризуйте функциональные нарушения, приведите примеры.
12. Каковы основные симптомы перинатальной энцефалопатии в раннем возрасте? Какие могут быть последствия на становлении речевой функции?

13. Опишите влияние социально-психологических факторов на развитие речи ребенка. Какие группы причин (социальные или биологические) оказывают большее воздействие на развитие речевой функции?
14. Соотнесите понятия пусковых и предрасполагающих причин.

Занятие 3. Тема 7. Классификация нарушений речи

1. Общее понятие о речевых нарушениях, сведения об их распространенности у детей различного возраста и у умственно отсталых детей. Понятие о недоразвитии речи и нарушениях речи.

2. Отличие речевого нарушения от возрастной специфики речевой деятельности ребенка. Физиологические несовершенства и патологические расстройства речи у детей.

3. Недостатки речи функционального и органического характера.

4. Недостатки речи центрального и периферического характера

5. Охарактеризуйте аспекты, в которых рассматривается каждое речевое нарушение.

6. Сопоставьте понятия «недоразвитие речи» и «нарушение речи».

7. Охарактеризуйте основные отличительные качества речевых нарушений.

Приведите примеры нарушений органического и функционального характера. Сопоставьте их.

Приведите примеры нарушений речи центрального и периферического характера. Сопоставьте их.

Составьте схему «Дифференциальная диагностика физиологических и патологических недостатков речи детей дошкольного возраста»

1. Раскройте значение клинико-педагогической классификации (цель, принцип, назначение)

2. Какова основная цель использования психолого-педагогической классификации речевых нарушений? Раскройте основные ее характеристики.

3. Является ли какая-либо из предложенных классификаций приоритетной? Почему?

4. Раскройте содержание терминов: «физиологическая дислалия», «функциональная дислалия», «механическая дислалия», «ринолалия», «дизартрия».

5. Раскройте содержание терминов «ринофония», «дисфония», «афония». Укажите сходство и различие этих расстройств голоса.

6. Раскройте содержание терминов «баттаризм», «тахилалия», «заикание», «итерации». Докажите, что эти речевые нарушения относятся к нарушениям темпа и ритма речи.

7. Раскройте содержание терминов «алалия», «афазия». Какой структурный компонент речи здесь преимущественно нарушен?

8. Дайте определение понятиям «фонетико-фонематические нарушения речи», «общее недоразвитие речи». Как согласуются между собой клиническая и педагогическая характеристики речевых нарушений?

3. Планы семинарских занятий и методические рекомендации Не предусмотрены

4. Задания для самостоятельной работы

1. Составьте словарь терминов, используя «Понятийно-терминологический словарь логопеда».

2. Составьте таблицу «Связь логопедии с другими науками»

3. Составьте схему строения речеслухового анализатора.

4. Составьте схему «Блоки мозга»

5. Изобразите (схематично) профиль периферического речевого аппарата.
6. Составьте схему системного развития детской речи.
7. Раскройте взаимосвязь речи и мышления.
8. Охарактеризуйте связь речевого развития с развитием внимания, памяти, воображения.
9. Охарактеризуйте механизм речеслухового контроля.
10. Раскройте механизм речезрительного контроля.
11. Какие вредоносные факторы могут влиять на развитие плода во время беременности? Сопоставьте время воздействия фактора и возможные последствия.
12. Какие вредоносные факторы возникают в антенатальный и постнатальный периоды?
13. Сопоставьте причины недоразвития детской речи и дефектов сформированной речи.
14. На конкретных примерах покажите, каким образом тот или иной дефект сказывается на личностных особенностях ребенка.
15. Проанализируйте первичные и вторичные нарушения в структуре дефекта.
16. В чем заключается системный подход к преодолению и предупреждению речевых нарушений у детей? С кем и в какой форме поддерживает контакт логопед, формируя у детей правильную речь?
17. Каким образом на логопедическом занятии реализуется принцип максимального использования анализаторов?
18. Раскройте необходимость учета в логопедической работе возрастных норм появления речевых функций в онтогенезе.
19. Почему в процессе логопедического воздействия необходимо учитывать структуру дефекта, зону ближайшего развития, ведущую деятельность ребенка? Приведите примеры.
20. Проанализируйте речевую карту ребенка с нарушением речи. Определите основные блоки и их содержание.
21. Присутствуя на логопедическом занятии, определите, этап работы, методы и приемы, которые были использованы при работе над речью ребенка.
22. Охарактеризуйте представления ученых разных эпох о причинах речевых расстройств.
23. Приведите примеры правильного и неправильного речевого воспитания в семье (составьте конкретную ситуацию), сопоставьте и проанализируйте их.

1. Примерные темы рефератов

- 1) Внутрисистемные связи логопедии с другими науками.
- 2) Межсистемные связи логопедии с другими науками.
- 3) Принцип раннего выявления и коррекции речевой недостаточности как ведущий принцип логопедии.
- 4) Раскройте связь логопедии с олигофренопедагогикой, сурдопедагогикой, тифлопедагогикой.
- 5) Раскройте связь логопедии с психологическими науками.
- 6) Раскройте связь логопедии с науками медицинского цикла.
- 7) Раскройте связь логопедии с лингвистическими науками.
- 8) Влияние речевого развития на психические процессы.
- 9) Речь и мышление.
- 10) Механизм обратной связи.
- 11) Динамика развития речи.
- 12) Особенности развития разных форм и функций речи в разные возрастные периоды.
- 13) Актуальные проблемы современной логопедии.

Оценочные материалы по дисциплине «Теоретические и методологические основы логопедии»

1. Оценочные материалы для текущего контроля

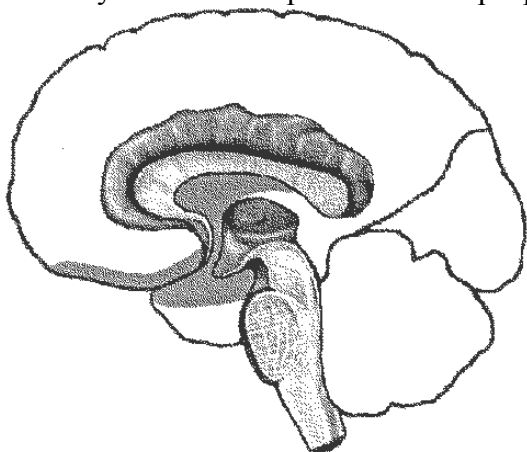
1.1. Тестовые материалы

Тест № 1.

Тема 5. Анатомо-физиологические механизмы психики. Функциональная организация мозга по А.Р. Лурия

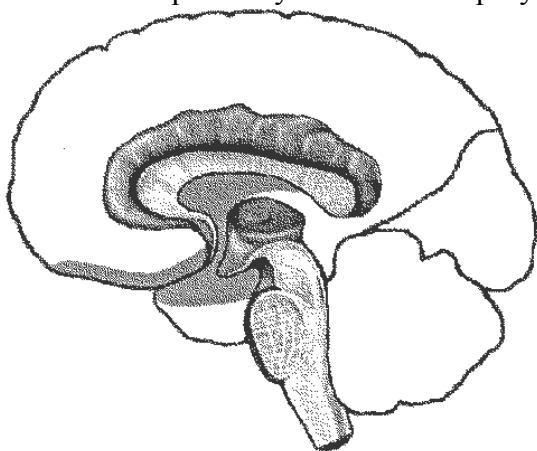
1. Какие 2 вида речи существует?
 - a) Устная и письменная
 - b) Экспрессивная и импрессивная
 - c) Чтение и письмо
2. Экспрессивная речь - это ...
 - a) понимание устной или письменной речи.
 - b) продуктивный тип речевой деятельности, при которой информация передается с помощью звуков речи.
 - c) процесс порождения речевого высказывания, представленного в устной или письменной форме.
3. Импрессивная речь - это ...
 - a) понимание устной или письменной речи.
 - b) продуктивный тип речевой деятельности, при которой информация передается с помощью звуков речи.
 - c) процесс порождения речевого высказывания, представленного в устной или письменной форме.
4. какой из блоков отвечает за регуляцию тонуса и бодрствования?
 - a) I блок
 - b) II блок
 - c) III блок
5. Поражение какого анализатора приводит к нарушению дифференциации близких по произношению фонем, в основе которых лежит смешение близких артикулем?
 - a) Зрительного и зрительно-пространственного анализатора
 - b) Слухового анализатора
 - c) Кинестетического анализатора.
6. Какой из блоков отвечает за программирование, регуляцию и контроль психической деятельности?
 - a) I блок
 - b) II блок
 - c) III блок
7. При поражении какого отдела наблюдаются трудности при переходе произнесения целого слова или серий слов?
 - a) Отделов слуховых анализаторов
 - b) Зоны Брока
 - c) Отделов слуховых анализатор
8. Поражение какого отдела приводит к нарушению письма слов под диктовку?
 - a) Отделов слуховых анализаторов
 - b) Задневерхних отделов левой височной области
 - c) Отделов слуховых анализаторов
9. Какой блок называется блок приема и переработки информации?
 - a) I блок

- b) II блок
 c) III блок
10. Кто из ученых, подразделил структуры мозга на 3 функциональных блока?
 a) А. Р. Лурия
 b) Р. А. Ткачев
 c) Л. С. Выготский
11. При нарушении структур первого блока ...
 a) Нарушаются динамические характеристики деятельности
 b) Нарушаются процесс запечатления и сохранения
 c) Нарушаются запоминание стимулов любой модальности
12. Переработка зрительной информации осуществляется - ...
 a) теменной областью
 b) лобными долями
 c) затылочными отделами
13. Переработка кинестетической информации осуществляется в ...
 a) теменной области коры больших полушарий
 b) лобных отделах коры головного мозга
 c) височной зоне коры больших полушарий
14. В III блок - блок программирования, регуляции и контроля входят ...
 a) мозжечок
 b) лобные отделы
 c) теменная область
15. укажите на картинке блок программирования, регуляции и контроля.

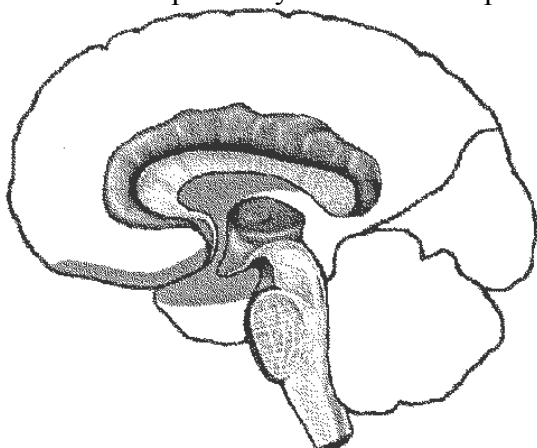


16. Соотнесите компоненты чтения и соответствующие им блоки.
 А. I блок
 В. II блок
 С. III блок
1. Переработка зрительной информации
 2. Серийная организация движений
 3. Избирательная активация
 4. Переработка слухоречевой информации
 5. Переработка кинестетической информации
 6. Программирование, регуляция и контроль
 7. Переработка зрительно-пространственной информации
17. Кто определял чтение как особую форму импрессивной речи, а письмо как особую форму экспрессивной речи?
 a) Выгодский
 b) Лурия
 c) Романович

18. К чему приводит поражение задних верхних отделов левой височной области?
 а) нарушению письма слов под диктовку, нарушению самостоятельного письма
 б) нарушению дифференциации фонем
 в) нарушению опознания букв
 19. На картинке укажите: блок регуляции и бодрствования.



20. На картинке укажите блок приема, переработки информации.

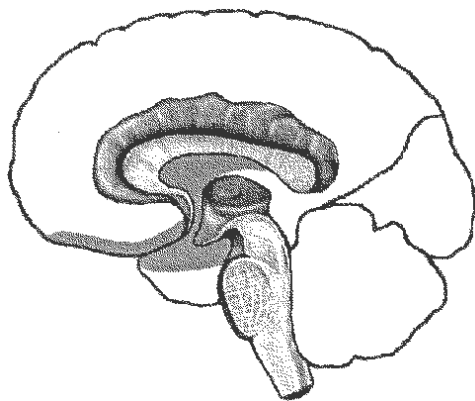


Ответы:

- | | |
|-----|-----------------------|
| 1. | |
| 1. | б |
| 2. | в |
| 3. | а |
| 4. | а |
| 5. | в |
| 6. | в |
| 7. | б |
| 8. | б |
| 9. | б |
| 10. | а |
| 11. | а |
| 12. | в |
| 13. | а |
| 14. | б |
| 15. | А-3, В-1,4,5,7, С-2,6 |
| 16. | в |

17.

а



Критерии оценки

Тест состоит из 20 заданий, на выполнение которых отводится 40 минут. Задания предлагаются в закрытой тестовой форме, в соответствии с которой студент должен выбрать правильный ответ из предложенных вариантов ответов. Тест групповой, рассчитан на одновременное его выполнение студентами всей группы. Задания предлагаются на готовых бланках, в которых студент должен обвести букву соответствующую правильному варианту ответа.

Система оценки результатов тестирования предполагает подсчет общего количества правильных ответов.

Выполненной на «отлично» считается работа, в которой отмечается 18-20 правильно выбранных вариантов ответов.

Работа, выполненная на отметку «хорошо», содержит 13 - 18 правильно выбранных ответов.

«Удовлетворительной» считается работа с общим числом правильных ответов в 9 - 13 заданиях.

Работа, в которой число правильно выполненных заданий ниже 9, признается «неудовлетворительной».

Тест № 2

Тема 6. Этиология нарушений речи. Тема 7. Классификация нарушений речи

1. Соотнесите название нарушений речи с их определениями:

1 – афазия

2 – дисфония

3 – алалия

4 – заикание

А – нарушение темпо-ритмической организации речи, обусловленное судорожным состоянием мышц речевого аппарата.

Б – расстройство голоса вследствие патологических изменений речевого аппарата

В – полная или частичная утрата речи, обусловленная локальными поражениями коры головного мозга

Г – отсутствие или недоразвитие речи вследствие органического поражения речевых зон коры головного мозга во внутриутробном или раннем периоде развития ребенка.

2. Определите, к какой группе причин речевых нарушений относятся различные варианты неправильного воспитания ребенка в семье, неблагоприятное речевое окружение, ограничение общения ребенка

А) органические причины

Б) генетические причины

В) социально-психологические причины

3. М.Е. Хватцев причины речевых нарушений разделил на:

-
- А) анатомо-физиологические
Б) центральные
В) функциональные
Г) социально-психологические
Д) социально-педагогические
Е) психоневрологические
Ж) психолого-педагогические
4. Отсутствие особенностей в анатомическом строении речевого аппарата характерно для:
а) нарушений органического характера
б) нарушений функционального характера
5. Какие из причин не относятся к социально-психологическим?
а) стрессы матери в период беременности
б) отсутствие эмоционально-положительных контактов ребенка с окружающими
в) гиперопека
г) инфекционные заболевания на первом году жизни
д) длительная госпитализация ребенка
е) глухонемые родители
6. Что входит в состав центрального отдела речевого аппарата?
А) кора головного мозга;
Д) язык;
Б) голосовые складки;
Е) ядра черепно-мозговых нервов;
В) подкорковые образования;
Ж) нервные волокна к дыхательным, голосовым, артикуляторным мышцам.
Г) гортань;
7. В голосовой отдел периферического речевого аппарата входят:
А) трахея В) надгортанник
Б) голосовые складки Г) мягкое небо
8. Моторный центр речи это:
А) Центр Вернике
Б) нижние отделы постцентральной области
В) нижние постцентральные образования
Г) центр Брока
9. К неподвижным органам артикуляции относятся:
А) губы
Б) твердое небо
В) мягкое небо
Г) uvуля
Д) зубы
10. Какой этап развития речи по А.Н. Леонтьеву соответствует возрасту с рождения до 1 года?
А) дошкольный;
Б) подготовительный;
В) преддошкольный;
Г) школьный.
11. Каково время появления гуления?
А) с рождения до 1 мес.;
Б) 2 – 3 мес.;
В) 3 – 6 мес.;
Г) 6 – 9 мес.
12. В какой период речевого онтогенеза ребенок способен производить звуки любых языков?

- А) гуление;
Б) лепет.
13. к какому возрасту у ребенка окончательно формируется звукопроизношение?
А) к 4 годам;
Б) к 5 годам
В) к 6 годам
14. Укажите классификацию речевых нарушений, которая предполагает направленность логопедического воздействия на работу с группой детей, имеющих сходные по проявлениям речевые нарушения:
А) клинико-педагогическая В) психолингвистическая
Б) психолого-педагогическая
15. Нарушения структурно-семантического оформления высказывания включают в себя:
А) ОНР Г) ЗРР
Б) Дислалия Д) ФФН
В) Алалия Е) Ринолалия
16. Для какой классификации характерен принцип от общего к частному:
А) Клинико-педагогическая
Б) Психолого-педагогическая
17. Принцип, на основании которого разработка методики коррекционно-логопедического воздействия ведется с учетом последовательности появления форм и функций речи называется:
А) этиопатогенетический
Б) онтогенетический
В) системности
Г) доступности
18. Упражнение это:
А) практический метод
Б) наглядный метод
В) словесный метод
19. Артикуляционная гимнастика, при которой ребенок выполняет предлагаемые ему упражнения самостоятельно, называется:
А) пассивная В) активная
Б) пассивно-активная
20. Установление контакта с ребенком осуществляется на:
А) основном этапе
Б) подготовительном этапе
21. Игровые приемы на занятиях с дошкольниками:
А) должны преобладать
Б) используются как дополнительные к словесным
В) не используются

Критерии оценки

Тест состоит из 21 заданий, на выполнение которых отводится 40 минут. Задания предлагаются в закрытой тестовой форме, в соответствии с которой студент должен выбрать правильный ответ из предложенных вариантов ответов. Тест групповой, рассчитан на одновременное его выполнение студентами всей группы. Задания предлагаются на готовых бланках, в которых студент должен обвести букву соответствующую правильному варианту ответа.

Система оценки результатов тестирования предполагает подсчет общего количества правильных ответов.

Выполненной на «отлично» считается работа, в которой отмечается 18-21 правильно выбранных вариантов ответов.

Работа, выполненная на отметку «хорошо», содержит 13 - 18 правильно выбранных ответов.

«Удовлетворительной» считается работа с общим числом правильных ответов в 9 - 13 заданиях.

Работа, в которой число правильно выполненных заданий ниже 9, признается «неудовлетворительной».

1.2. Вопросы для собеседования

Не предусмотрены

1.3. Критерии оценки реферата

Требования к оформлению реферата:

Реферат – краткое описание рецензируемого текста с набором ключевых слов и основных положений.

Тема реферата выбирается из рекомендованного списка или по предложению студента (с согласия преподавателя). Реферирование может быть посвящено частной проблеме или содержать обобщение различных точек зрения по определенной теме. От обычного конспектирования научной литературы реферат отличается тем, что в нем излагаются (сопоставляются, оцениваются) различные точки зрения на анализируемую проблему и при этом составитель реферата определяет свое отношение к рассматриваемым научным позициям, взглядам или определениям, принадлежащим различным авторам. Исследовательский характер реферата представляет его основную научную ценность.

К избранной или рекомендуемой теме реферата следует подобрать необходимую литературу. Рекомендуется выписывать (на карточки и в конспектах) данные об изучаемых источниках: фамилию, инициалы автора, название работы, место и год издания. Для статей, заметок, кроме того, указывается название журнала, сборника или собрания сочинений, том, выпуск, серия, а также место и год издания источника. Такая картотека поможет правильно составить список использованной литературы, помещаемый в конце реферата. Предлагаем также делать краткие записи (конспекты) основных идей, отмечая возможность использования отдельных положений в реферате. Во время проработки материала продумывается и составляется план реферата, включающий введение, основную часть, заключение (выводы) и список литературы. План и подготовленный первый вариант текста следует обсудить с преподавателем.

План (оглавление) приводится в начале работы, после титульного листа, с указанием страниц выделенных рубрик и разделов (параграфов). Введение может иметь различную форму. По объему оно может быть кратким, однако следует обосновать актуальность и выбор данной темы, определить ее место среди философских проблем, степень разработанности исследуемой проблемы (указать предшественников и по желанию дать краткий обзор их идей), сформулировать цель и задачи реферата.

Основное содержание выделяется несколькими (двумя или более) пунктами-параграфами плана, которые также приводятся на соответствующих страницах текста, указанных в оглавлении (плане). В выделенных разделах раскрывается философский смысл исследуемой проблемы, показываются различные подходы и точки зрения в попытках решения тех или иных ее аспектов, вопросов, высказывается собственное отношение к ним автора реферата. В зависимости от выбранной темы, цели и задач основная часть может носить характер обобщения или рецензирования — обзора актуальных философских работ.

В заключении (выводы) подводятся итоги в форме кратких положений или резюме и указывается на возможность использования материала реферата в научной, педагогической и других видах деятельности. Список использованной литературы

(библиография) приводится в конце работы. Он может включать не только упомянутые в тексте источники цитат или заимствованных идей, но и те работы, которые использовались, но непосредственно в тексте не упоминались.

На первой странице (титульном листе) реферата указывают полное название университета, фамилию и инициалы автора, фамилию и инициалы руководителя работы (преподавателя), место и год написания реферата.

Объем реферата не менее 10 и не более 15 страниц формата А4, в компьютерном наборе шрифтом TimesNewRomanCyr, размером 14 пт, поля шириной не более 2,5 см., либо в рукописном варианте, объемом не менее 25–30 страниц формата А4.

Критериями оценки реферата могут выступить следующие моменты:

- в какой мере раскрывается актуальность темы;
- каков теоретический уровень суждений автора, как владеет он современными методологическими основами наук при освещении поставленных в реферате вопросов;
- соответствие структуры и содержания реферата плану;
- целостное, глубокое понимание вопросов темы или разрабатываемой проблемы;
- как удалось автору связать излагаемые в реферате вопросы теории с проблемами сегодняшнего дня, умение использовать теоретические источники и учебно-методическую литературу;
- достаточно ли проявлена автором самостоятельность в постановке вопросов, в трактовке их, есть ли в работе оригинальные мысли, свежие факты, описание лучшего опыта работы, конкретных примеров из практики, соответствующие рекомендации и предложения;
- излагается ли в реферате собственное понимание рассматриваемой проблемы, достаточна ли его аргументация;
- как оформлен реферат или доклад (объем, наличие плана, содержательность введения, полнота списка используемой литературы, наличие приложений, анализа опыта работы, схем, таблиц, диаграмм, планов, анкет и т.д.);
- имеет ли работа определенную ценность, чтобы рекомендовать ее в фонд учебных пособий по курсам.

Чаще всего реферат оценивается по 4-х балльной системе -«неудовлетворительно», «удовлетворительно», «хорошо», «отлично».

1.4. Критерии оценки лабораторной работы

Не предусмотрены

1.5. Критерии оценки презентации

Не предусмотрены

1.6. Критерии оценки портфолио

Не предусмотрены

2. Оценочные материалы для промежуточной аттестации

2.1. Примерный перечень вопросов для экзамена.

1. Предмет и объект логопедии, цели, теоретические и практические задачи.

2. А.А.Леонтьева о языке, речи и речевой деятельности, о соотношении речи и мышления, о многоуровневой структуре процессов восприятия и порождения речевых высказываний.

3. Связь логопедии с другими науками: психолого-педагогического, медико-

-
- биологического и лингвистического циклов
- 4 Причины нарушений речи. Классификации причин речевых нарушений
 5. Современная классификация речевых нарушений
 6. Понятийно-категориальный аппарат логопедии. Понятие о норме речи и нарушениях речи.
 - 7.Анатомо-физиологические механизмы речи и основные закономерности её развития у ребёнка
 - 8.Эволюционнодинамический подход и принцип единства биологического и социального в развитии речи - основа для изучения этиологии речевых расстройств
 - 9.Значение наследственности в возникновении речевой патологии
 - 10.Теоретические аспекты современной логопедии.
 11. Методологические аспекты современной логопедии.
 12. Традиционные и современные аспекты логопедии. Их соотношение в научной мысли.
 - 13.. Современные представления о патологии речевого развития.
 14. Понятия «норма» и «патология» относительно речевого развития.
 - 15.. Предпосылки аномального речевого развития.
 - 16 Современные подходы к коррекции речевых нарушений.
 17. Принципы организации и предоставления логопедической помощи в современных условиях.
 18. Содержание логопедической помощи в современных условиях.
 19. Современные формы и методы логопедического воздействия.
 - 20.. Влияние современных условий на систему логопедической помощи.
 - 21.Ккатегории лиц, нуждающихся в логопедической помощи.
 22. Оказание логопедической помощи в современных условиях.
 23. Формы организации логопедической помощи.
 24. Система логопедической помощи в РФ.
 25. Система логопедической помощи за рубежом.
 26. Подготовка специалистов для осуществления логопедической помощи.
 27. Развитие речи ребенка в норме.
 - 28.Сеть специализированных учреждений по оказанию логопедической помощи (педагогические, медицинские, социальные).
 29. Анатомо-физиологические механизмы речи.
 - 30.Дислалия: определение дефекта, причины дефекта, классификация.
 - 31.Функциональные речевые нарушения.
 - 32.Органические периферические речевые нарушения.
 - 33.Органические центральные речевые нарушения.
 - 34.Психолого-педагогическая классификация Р.Е. Левиной.
 - 35.Этапы становления звуковой стороны речи в онтогенезе.
 - 36.Профилактика нарушений произносительной стороны речи у детей дошкольноговозраста.
 - 37.Взаимосвязь в работе логопеда и воспитателя групп для детей с нарушением речи.
 38. Роль родителей в комплексной системе коррекционно-логопедического воздействия.
 39. Фонетическая система русского языка. Способы образования звуков.
 - 40.Дидактические игры как средство коррекции нарушений звукопроизношения.
 - 41.Использование дидактических игр в работе по автоматизации звукопроизношения у детей.
 - 42.Использование дидактических игр в работе по развитию фонематического слуха и восприятия с дошкольниками.
 - 43 Роль дыхательной гимнастики в коррекции произносительных расстройств.
 - 44.Логопедическая ритмика в системе коррекционной работы с детьми дошкольного возраста.

2.2. Типовые задачи (практические задания)

1. Определите, правильно ли сформулированы логопедические заключения, обоснуйте ответ, исправьте ошибки, запишите правильные варианты:
 - ОНР III уровня, легкая форма псевдобульбарной дизартрии.
 - ОНР III уровня, механическая дислалия.
 - ФФН, моторная алалия
 - ОНР I-II уровня, моторная алалия
 - ОНР III уровня, невротическое заикание, легкая форма дизартрии.
 - ФФН, открытая ринолалия, дислалия.
2. В чем заключается системный подход к преодолению и предупреждению речевых нарушений у детей? С кем и в какой форме поддерживает контакт логопед, формируя у детей правильную речь?
3. Каким образом на логопедическом занятии реализуется принцип максимального использования анализаторов?
4. Раскройте необходимость учета в логопедической работе возрастных норм появления речевых функций в онтогенезе.
5. Почему в процессе логопедического воздействия необходимо учитывать структуру дефекта, зону ближайшего развития, ведущую деятельность ребенка? Приведите примеры.
6. Проанализируйте речевую карту ребенка с нарушением речи. Определите основные блоки и их содержание.
7. Присутствуя на логопедическом занятии, определите, этап работы, методы и приемы, которые были использованы при работе над речью ребенка.
8. Охарактеризуйте представления ученых разных эпох о причинах речевых расстройств.
9. Приведите примеры правильного и неправильного речевого воспитания в семье (составьте конкретную ситуацию), сопоставьте и проанализируйте их.
10. Определите, соответствует ли развитие речи ребенку возрасту, обоснуйте ответ:
 - А) «Лена, 3 года 4 месяца. В речевой контакт вступает охотно, пассивный словарь шире активного. Речь фразовая, фраза распространенная, использует сложные предложения, союзы, предлоги. Согласует слова в предложении, встречаются ошибки в сложных грамматических конструкциях. Может передать содержание сказки, картинки, но отрывочно, не всегда последовательно. Отсутствует звук Р, пропуски согласных в словах со стечениями согласных, небольшие ошибки в словах сложной слоговой структуры».
 - Б) «Павел, 5 лет. В активной речи преобладают простые распространенные фразы, ошибки при согласовании слов в роде и числе, отвечает на вопросы по сюжету знакомой сказки, сам пересказать не может, знает несколько простых стихов. Заменяет звук Ш на С, слоговая структура слов сохранна».

Лист изменений рабочей программы дисциплины

№ п/п	Содержание изменений	Реквизиты документа об утверждении изменений	Дата внесения изменений
1.	Утверждена на основании Федерального государственного образовательного стандарта высшего образования по направлению подготовки 44.03.03 специальное (дефектологическое образование) № 123 от 22.02.2018 г.	Протокол заседания кафедры педагогики и психологии № 15 от «30» июня 2020 г.	30.06.2020 г.
2.	Актуализирована в части учебно-методического и информационного обеспечения дисциплины в связи с продлением контракта с ЭБС и в части перечня основной и дополнительной литературы в связи с его изменением. Актуализирована в части лицензионного программного обеспечения в связи с его ежегодным обновлением.	Протокол заседания кафедры педагогики и психологии № 8 от «24» марта 2021 г.	24.03.2021
3.	Актуализирована в части учебно-методического и информационного обеспечения дисциплины в связи с продлением контракта с ЭБС и в части перечня основной и дополнительной литературы в связи с его изменением. Актуализирована в части лицензионного программного обеспечения в связи с его ежегодным обновлением.	Протокол заседания кафедры педагогики и психологии № 10 от «05» мая 2022 г.	05.05.2022 г.
4.	Актуализирована в части учебно-методического и информационного обеспечения дисциплины в связи с продлением контракта с ЭБС и в части перечня основной и дополнительной литературы в связи с его изменением. Актуализирована в части лицензионного программного обеспечения в связи с его ежегодным обновлением.	Протокол заседания кафедры педагогики и психологии № 15 от «22» мая 2023 г.	22.05.2023 г.
5.	Актуализирована в части учебно-методического и информационного обеспечения дисциплины в связи с продлением контракта с ЭБС и в части перечня основной и дополнительной литературы в связи с его изменением. Актуализирована в части лицензионного программного обеспечения в связи с его ежегодным обновлением.	Протокол заседания кафедры педагогики и психологии № 16 от «28» мая 2024 г.	28.05.2024 г.